



金沢脳神経外科病院だより

ふれあい

2002年
夏季号

医療法人社団 浅ノ川
 金沢脳神経外科病院 広報誌
 第7号
 発行所 メディア広報室
 石川郡野々市町徳用町315
 TEL 076-246-5600
 FAX 076-246-3914
 URL : http://www.incl.ne.jp/knouge/

病院理念

脳神経外科専門病院として、
 私達は患者の皆様に
 より高度の医療技術を提供し、
 公平で平等な患者中心の医療を行います。

基本方針

- (1) 人間性を尊重した温かい医療を提供します。
- (2) 治療における患者の皆様を知る権利と選ぶ権利を尊重します。
- (3) 患者の皆様ご安心と満足の得られる確かな医療技術の提供に努めます。
- (4) 十分な説明と同意に基づいた治療を行います。
- (5) 急性期から慢性期までの一貫した医療を提供します。
- (6) 適切な言葉と態度を心がけ、患者の皆様ご満足を得られるよう努めます。
- (7) 患者の皆様ご意見、ご希望を医療に反映させるよう努めます。



石川県出身の写真家 織作峰子さんの「黎明のイスタンブール」と題された神秘的な風景作品(約110×120cm)が3病棟に展示されています。ご観賞下さい。

情報公開と医療連携



金沢脳神経外科病院
 病院長
 佐藤 秀次

何かと批判の多い今回の医療法改正ですが、評価できるものもあります。その一つが医療情報の規制緩和です。今までは、医療機関を選択する判断材料は極めて限られ、口コミが主流でした。本来、医療機関自らが公開すべき情報、とりわけ患者さんが最も知りたい医療の質や安全性に関する情報は閉ざされてきました。前回の広報誌で表明しましたように、本院はホームページ上に過去の手術件数と昨年度の主な疾患の手術成績を公開致しました。今後も、正確な治療成績の公開

を進めて参ります。情報公開こそが透明性の高い病院づくりに不可欠と考えます。医療連携に関しては、引き続き病状の安定した患者さんの地元医療機関への紹介を進めます。家庭医と私共がそれぞれの役割に基づいて、一致協力してその責任を果たすことが真に患者さんのためであると信じるからです。また、本院が在宅医療をどのような形で支援できるか、家庭医の諸先生と膝を交えながら話し合っ行ってきたいと考えております。今回から、医療連携コーナーは患者さんのための登録医療機関の紹介コーナーとさせていただきます。一回目は開院以来長きに渡りご協力いただいたきた安原医院を院長の安原 稔先生にご紹介していただきます。

登録医療機関 紹介コーナー



安原医院
 院長
 安原 稔先生
 (松任市田中町)

金沢脳神経外科病院から徒歩で数分の所に私の医院があります。病院から最も近い医療機関というメリットを生かし、同じ病院内で診てもらっているような感覚で対応していただいております。患者さんにも喜ばれています。患者さんも何か症状があったときには、まず当院に相談し

て紹介状を希望され、帰りには結果を持っておいでることが多く、かかりつけ医としての役割を果たしていると思えます。佐藤先生には、私が診診連携を行っている他の診療所の先生との勉強会に、講師として何度か参加していただき、専門分野の最新情報を教えていただいております。私の専門は消化器内科ですが、病院の先生から相談を受けたり、検査のお手伝いをしたりすることもあります。また、看護師・薬剤師・受付の皆さんにもいろいろお世話になることも多く、医師同士だけでなく、病院全体としてのおつきあいをさせていただきます。

7/1から火曜日、
午後の診療を再開
いたしました。

受付時間の変更のお知らせ

8月より金曜日の夜間診療
の受付時間を午後5時から
6時30分までとさせてい
たいただきます。

救急は24時間体制で！

脳神経疾患の急病については24
時間体制で診療しております。
ご来院ください。

「当院に対するご意見」
の対応について

当院では、病棟や外来周辺に「ご意見承り箱」を設置して患者の皆様や病院に来られた方から、当院に対する貴重なご意見を頂いております。今まで、皆様から頂いた主なご意見に対して当院の取り組みをお知らせいたします。総合受付前にも取り組みについて掲示してあります。



置しました。濡れた傘も安心して持ち込めますので、お使いください。

4月4日のご意見
初めて診察を受けに来ても受付窓口を総合受付と勘違いしてしまふ。外来窓口が受付である案内表示をしてほしい。

3月27日のご意見
病院玄関にある傘置き場に置いた雨傘がなくなっていました。濡れた傘でも病院の中に持ち込めるように整備してほしい。

傘置き場の横に「傘袋」を設けつけてください。
玄関ホールに「初めて診察に来られた方は外来受付にお申し出下さい」と矢印を表示した案内板を設置しました。また、近くにいる職員にも気軽に声を掛けてください。

今回も大勢参加！

～ふれあい健康相談～

春は看護の日(ナイチンゲール生誕の日)にちなみ、5月22日に野々市町のNOA21で「ふれあい健康相談」を開催しました。「本当は自分の健康状態が気になるけど、病院に行くには……」という方にこの機会にご自身のからだのチェックをして頂ければと継続させて頂いていきます。回数を重ねるごとに相談者も増え、圧倒的に女性が多く体脂肪・骨密度測定に興味もたれ、列が出来るほどでした。



今回から薬剤師・検査技師も参加しての健康・栄養相談にも関心がもたれ、来場者は14名(男性20名・女性124名)と昨年以上回り大盛況で終える事が出来ました。地域に根ざした病院として何が貢献できるのか、一人一人が、考え努力して参りたいと思います。
今秋(10月頃)にも同じ場所で開催を予定してしますのでどうぞお気軽にご来場ください。
(看護師長 川場 輝香)



看護体験を当院にて実施

～ふれあい看護体験～



業に参加されました。当日は、病院概要の説明、院内見学、病棟での看護、介護の実践を体験

ナイチンゲール生誕記念事業として、5月12日から1週間が「看護の日」と制定されて久しいですが、当院も例年、一般の主婦を対象に「看護体験希望者」を受け入れています。
今年5月15日に主婦1名が、5月18日には、「親子で看護体験」希望者の母子2組がこの事業



を実感でき、短い時間で親子体験を実施して本当に良かったと思いました。

(看護部長 出口 房子)



されましたが、介護棟の患者さんのなかには白衣姿の児童とふれて、自分の孫とだぶるのか涙ぐむ場面がみられました。「そばにじつと立っているだけでも彼女たちは癒しの役割をしている」



皆さまの声をお聞かせください。

患者さんコーナー

中田 博 様

「生きていく喜び」
 脳梗塞、不整脈、高血
 庄、糖尿病、これらが私
 の病名です。平成元年、
 当金沢脳神経外科病院に
 入院。以来今日に至るま
 で、ご厄介になっており
 ます。佐藤院長先生、梅
 森部長先生の適切なご処
 置により、健康体の方達
 と同じような生活をさせ
 て頂いております。これ
 一重に当病院の皆様方お
 かげと喜び感謝申し上げ
 ております。

私、八月に八十歳にな
 ります。八年前に妻を亡
 くし、以降独身生活を営
 んでおりますが、辛いと思
 わず、時代の波に押し流
 されたいような心がけて
 おります。『人生は歳月
 を重ねて老いるのではなく
 く、理想を失うとき老い
 るのだ』この言葉を座右
 の銘?として自分を戒め
 他人に迷惑をかけないよ
 う努力し頑張っております。
 出会いに感謝、仕事に
 感動、笑顔で元気にお
 かけさまと、グラウンド
 ルフで体を、推理小説で
 頭を鍛え、日々好日と毎
 日を楽しく生きています。
 (野々市町 中田博)

屋外散歩 笑顔がとても印象的でした。



5月15日、春の恒例行事
 となりました屋外散歩が行
 われました。目的は、病
 院近くの徳用公園です。当
 日は晴天にも恵まれ、絶好
 の散歩日和でした。

公園
 到着後
 は、看
 護部長
 の挨拶、
 ラジオ
 体操、
 そして
 ゲーム
 と続き
 職員も楽しませていただき
 ました。そして何より、ご
 家族と楽しいひとときを過
 ごされた患者さんの笑顔が
 とても印象的でした。
 (リハビリテーション部 遠田 史子)



脳神経外科講座シリーズ 7

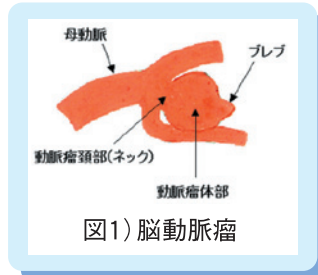
くも膜下出血と

脳動脈瘤

病院長 佐藤 秀次

特徴

くも膜下出血とは脳表を被
 う薄いくも膜と脳のあいだのスベ
 ース(くも膜下腔)に出血した状
 態を云います。くも膜下出血を起
 こす病気は色々ありますが、成人
 では8割以上で脳動脈瘤が原因です。
 脳動脈瘤は動脈の壁の弱い部分が風
 船状に膨らんだものです(図1)。



動脈瘤の壁の
 最も弱い部分
 (プレブ)か
 ら出血が起こ
 り、一瞬にく
 も膜下腔に広
 がります。精
 神的緊張、興
 奮、力みなどによる血圧上昇が動
 脈瘤破裂の引き金と考えられてい
 ます。それまで健康な人が突然倒
 れる恐ろしい病気として良く知ら
 れるようになりました。

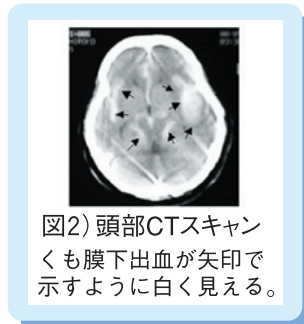
症状

突然起こり、持続する激し
 い頭痛がくも膜下出血の最も特徴
 的な症状です。頭痛は短時間で頭
 全体に及び、嘔気や嘔吐を伴います。
 通常、手足の麻痺は起こりません。

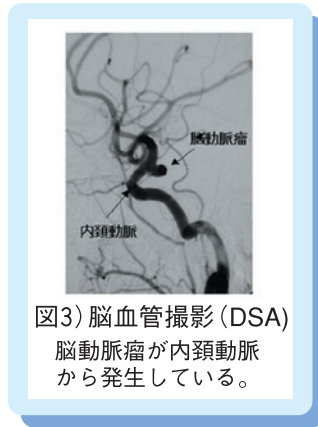
出血がひどいと、そのまま昏睡に
 おちいり、死に至ります。出血が
 軽いと、頭痛は数日のうちに軽減し、
 風邪と診断される場合があるので
 注意が必要です。

診断

くも膜下出血が疑われたな
 ら、まずCT断層撮影を行います(図
 2)。こ
 れで診断
 できない
 場合は、
 腰椎穿刺
 を行います。
 これらの
 検査で、
 くも膜下出血と診断されたなら、
 MR血管撮影、CT血管撮影、あ
 るいは脳血管撮影などを行って、
 脳動脈瘤の診断を行います(図3)。



治療 脳動脈瘤破裂によるくも膜
 下出血では、可能な限り早期に動
 脈瘤をつぶし、動脈瘤からの再出
 血を防がなければなりません。脳
 動脈瘤治療の具体的方法は次回説
 明します。



栄養部発
旬の食材を使って
管理栄養士 飯田 英子
パンプキンプリン(南瓜プリン)

- 材料 (5 個分)
- (1)・南瓜……………100 g
 - ・牛乳……………150cc
 - ・グラニュー糖…100 g
 - (2)・生クリーム…150cc
 - ・全卵……………2個
 - ・卵黄……………1個
 - ・バニラエッセンス…少々
 - (3)・グラニュー糖…100 g
 - ・水……………50cc
- (飾り)
- ・生クリーム…適宜
 - ・ミントの葉…1枚

夏のおやつは冷たいデザートに限りません。すよね。食欲の落ちるこの時期の栄養補給にむいています。高齢の方にも喜ばれる一品です。

夏休み、お子さんと一緒に作るのも楽しいと思います。器を南瓜に代えるのも楽しいですよ。

(作り方)

①小鍋に(3)を入れ火にかけ、カラメルを作る。好みの色になったら火からおろし、水50cc(分量外)を加える。(このとき、はねて危険なので注意してください。)

②プリン型に入れ冷やしておく。

③南瓜は種を除き適当な大きさに切り、電子レンジでやわらかくなるまで加熱



使用食材の効能

◆南瓜

発ガン、老化の原因である活性酸素を減少させるレチノール、ビタミンC、Eを多く含む食品です。

毛細血管の働きを良くするビタミンEを野菜の中では効率よく摂取でき、糖質の代謝を助けるビタミンB1も豊富に含まれているので冷え性の方には積極的に摂っていただきたい食品です。

ビタミン類の損失が少ないので、保存性に優れている点も大きな特徴の1つです。

冷え性の方は「パンプキンポタージュ」などの温かい料理にされるとより効果的です。



- ④ ボールに(2)を入れ、泡立て器でよく混ぜる。
 - ⑤ ③に④を少量ずつ加え、ミキサーにかける。
 - ⑥ ⑤を裏ごしし、①のプリン型に流す。
 - ⑦ 蒸気の上があった蒸し器に入れ、10分間蒸す。(オーブンをを使う場合は湯を張った耐熱皿に型を並べ、20分間焼く)
 - ⑧ 完全に火が通ったら粗熱をとり、冷蔵庫で冷やす。
 - ⑨ 泡立てた生クリームを絞り、ミントの葉を添える。
- する。(目安は7分)
- ③ 鍋に牛乳、グラニュー糖、皮を除いた②の南瓜を入れ、火にかける。グラニュー糖が溶けたら火からおろす。

薬剤師から患者の皆様へ(4)
副作用について

薬は、体内に入ると血液によって全身に運ばれ、目的である病変部に働いて病気を治したり、つらい症状を改善したりします。しかし、病変部だけでなく正常な部分にも作用して、本来の目的とは異なる働きをする事があります。これを、「副作用」といいます。

副作用は、身体にとつて非常に不都合なものから、何もせずに自然に消失するものまで、症状の程度は様々です。軽いものも含めれば、副作用がまったくない薬はありません。

ただし、発生頻度は一般に考えられているよりもはるかに低いものです。

副作用は誰でも心配なものです。ただ恐れるだけでなく重大なものを回避するためにも、患者さん自身が気付くことが出来る副作用の初期症状や、発現した場合の対応について知っておくことが大切です。

副作用の初期は症状が軽くても、薬の服用を続けていると急激に悪化することがありますので、

何か気になる症状(発疹、めまい、発熱、脈の乱れ、腹痛、だるさ、筋肉痛、しびれ等)が発現した場合は直ちに医師にご連絡下さい。

くすりについて疑問をお持ちの方は、何でもお気軽に薬剤師にご質問下さい。

患者さんのリハビリ作品
紹介コーナー

作品名
「ネット手芸 バッグ」

編集後記

今回紹介しました南瓜のプリンは簡単で、甘みもさっぱりしているので皆様も作ってみてはいかがでしょう。

広報誌についてのご意見、ご感想も是非お寄せ下さい。

編集委員 向、向田、西、山根、森下